

Grające butelki

Materiały:

ryż,
miski,
mąka,
sól,
groch,

makaron,
3 plastikowe butelki
jednakowej wielkości,
lejek.

1. Rozłóż tkaninę: ceratę lub obrus.
2. Połóż na niej miski z ryżem, mąką, solą, 3 butelki i lejek. Wspólnie z dzieckiem wsyp produkty do butelek przez lejek, wypełniając 1/4 ich wysokości. Twoim zadaniem jest trzymanie lejka, pozostałe zadania wykonuje dziecko, posługując się dłońmi, dzięki czemu rozwinię swoją sprawność manualną.
3. Podaj dziecku następne butelki oraz miski z grochem i makaronem. Dziecko wrzuca te produkty do butelek bez użycia lejka, ćwicząc przy tym mięśnie palców i chwyt pęsetkowy.
4. Po napełnieniu butelek do 1/4 ich wysokości pomóż dziecku dokładnie je zakręcić.





Aktywowane zmysły

5. Po wykonaniu instrumentów dziecko na każdym z nich gra, starając się opisać swoje wrażenia słuchowe. Poproś uczestnika zabawy, aby powiedział, który instrument gra najgłośniej, a który najciszej, a następnie spróbował uszeregować je w zależności od intensywności wydawanego dźwięku.
6. Do zabawy możesz zaprosić wszystkich członków rodziny i wspólnie muzykować, tworząc butelkowy akompaniament do dowolnej, wszystkim znanej piosenki.

Cele:

- rozbudzanie i doskonalenie percepcji słuchowej,
- rozwijanie sprawności manualnej,
- pobudzanie kreatywności,
- czerpanie radości z tworzenia,
- odczuwanie przyjemności ze wspólnego muzykowania.

Która butelka gra?

Materiały:

grające butelki przygotowane w poprzedniej zabawie,

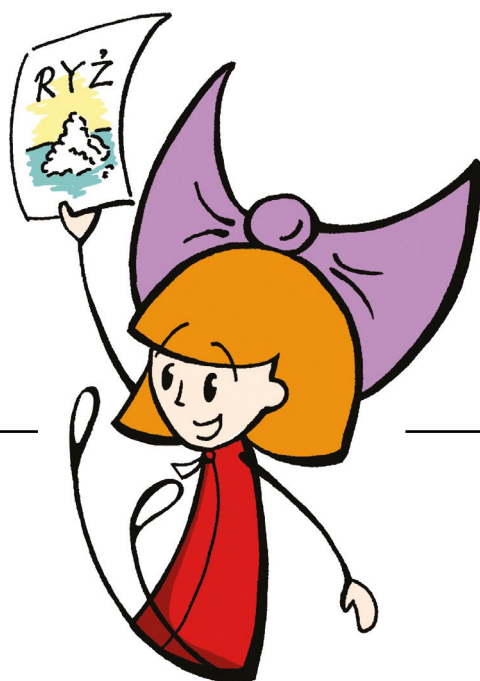
parawan wykonany na przykład z koca lub dużego ręcznika.

1. Postaw przed dzieckiem butelki i poproś, aby na każdej z nich zagrało. Wyjaśnij mu, że jego zadaniem jest zapamiętanie dźwięków, jakie wydają poszczególne produkty.
2. Ustaw przed dzieckiem parawan. Schowaj się za nim i zacznij grać na przygotowanych instrumentach. Poproś dziecko, aby rozpoznało, na jakiej butelce grasz. Graj na butelkach w dowolnej kolejności tak, aby uczestnik zabawy ich nie widział. Gra może toczyć się na punkty – każda poprawna odpowiedź oznacza jeden punkt.
3. Zamieńcie się rolami – teraz dziecko gra, a ty rozpoznajesz dźwięki. Obserwuj emocje, jakie dziecko okazuje podczas udzielania przez ciebie odpowiedzi.





Aktywowane zmysły



UWAGA

Takie ćwiczenie pokazuje, jak dziecko radzi sobie z emocjami. Gdy na przykład się pomylisz, sprawdź, jak zareaguje twoja pociecha – czy zacznie się z ciebie śmiać, czy będzie jej przykro, czy okaże pomoc i ponowi grę na butelce, czy też spróbuje ci podpowiedzieć. Reakcje dziecka wskażą obszary emocjonalne, w jakich należy z nim popracować – które wzmacniać, a które korygować. Sprawdź także, jak reaguje ono na swoją wygraną czy przegraną. Pamiętaj, że wszystkie reakcje nieodpowiednie do sytuacji mogą ujawnić się w trakcie zabaw w grupie rówieśniczej.

Cele:

- rozwijanie percepcji słuchowej,
- rozwijanie koncentracji,
- pobudzanie sfery emocjonalnej.